

# Stadler Form®

# Stadler Form®

מס' סדורי: 4002014

## תעודת אחריות

שם הקונה וכתובתו

תאריך הקניה

חתימה וחותמת המפיץ המורשה

## תעודת אחריות זו בתוקף עם הצגת חשבונית הקניה בלבד.

אנו אחראים למאוורר רצפתי לתקופה של שנה אחת מהתאריך המצויין על תעודת האחריות ובתנאי השימוש בו יעשה באופן רגיל ומקובל ובהתאם להוראות המופיעות בגוף דפים אלו. התחייבותנו מוגבלת בהחלפה או תיקון בתחנות השרות שלנו של כל חלק אם ימצא פגום. אחריות זו אינה מתייחסת למכשיר או לחלקים אשר תוקנו או הוחלפו על ידי אדם אחר שאינו מוסמך מטעמנו.

המכשיר מיועד לשימוש ביתי בלבד.



הוראות הפעלה  
למאוורר רצפתי צ'רלי  
18" דגם C-050  
12" דגם C-040



מזל טוב על שרכשת  
מאוורר רצפתי מדגם צ'רלי!  
הוא יתן לך הנאה רבה וישפר את האוויר  
בתוך ביתך. בדומה למכשירי השמל  
ביתיים אחרים, יש לטפל במאוורר  
על מנת למנוע פגיעה, שריפה או  
נזק למכשיר. אנא למד את הוראות  
ההפעלה לפני השימוש במכשיר בפעם  
הראשונה.

Manual & Warranty for Charly Little/Floor - Electrostar Ltd. 0214

מעבדת שרות ראשית: תל אביב - אלקטרוסטאר בע"מ רח' שלבים 4 יפו טל. 03-5121500 וגם \*2230 מכל טלפון  
לרשימת המעבדות והחשמלאים המורשים המעודכנת היכנסו לאתר: [www.star.co.il](http://www.star.co.il)

### מעבדות נוספות:

חדרה - אחים איטח - רח' הנשיא 53 טל. 04-6326088	תל אביב - דני תיקונים - רח' סלמה 94 טל. 03-6820995
קרית ביאליק - אלדן - שדרות ירושלים 15 טל. 04-8722442	בת ים - בית אור - מרכז מסחרי רמת יוסף טל. 03-5065643
ירושלם - נשר ברק ואור - רח' יפו 123 טל. 02-6254579	פתח תקווה - המאיר - רח' פרנקפורט 2 טל. 03-9225123
רחובות - חשמלית - רח' גיבורי ישראל 5 טל. 08-9455383	כפר סבא - א.ב שרותי חשמל - רח' רוטשילד 69 טל. 09-7674410
08-6480636	הרצליה - מכנומיקס - רח' סוקולוב 95 טל. 09-9582149
אשדוד - רשת חשמל - שי - מרכז מסחרי א' טל. 08-8521718	נתניה - בר מנחם - רח' רמז 15 טל. 09-8337733

העברת המוצר לשרות הנה באחריות הלקוח

# הוראות הפעלה למאוורר רצפתי מדגם צ'ארלי

## הוראות בטיחות ואזהרות

### אזהרה: אין לאחסן ולהפעיל את המאוורר במקומות לחים או רטובים.

- קרא את כל ההוראות לפני הרכבת המאוורר. הרכבה או שימוש לא נכון במאוורר עלול לגרום לסכנת שריפה, התחשמלות או פגיעה אישית.
- יש להכניס את התקע אך ורק לבית שקע תקין והולם, בעל רמת מתח של 230V.
- הקפד תמיד לנתק את הכבל מהחשמל לפני ניקוי או הזזה.
- אין לשפוך מים או כל נוזל אחר על המאוורר ואין להרטיב אותו ואת הכבל החשמלי בשום אופן.
- במקרה של קצר חשמלי או כל תקלה אחרת יש להשתמש בשרותיו של איש מקצוע ולא לנסות ולתקן לבד.
- יש להניח את המאוורר אך ורק על משטח ישר ויציב.
- בכל מקרה של תקלה יש לפנות למעבדת השרות הקרובה.
- יש להשגיח על ילדים כאשר המאוורר בשימוש.
- אין להניח את המאוורר סמוך לחומרים מעופפים כגון וילונות, יריעות פלסטיק, צמחים וכו'.
- אין להשתמש בסמוך למכשירי חימום, תנורי אפיה, כיריים, חומרים דליקים וכל להבה פתוחה. למניעת אש או התחשמלות אין להשתמש במאוורר בקרבת חלון, גשם, מים או לחות. כל אלו יכולים לגרום לסכנת חשמל.
- מגע שהות ממושכת של ילדים או קשישים בטווח זרם האוויר של המאוורר.
- כאשר המאוורר אינו בשימוש יש לנתקו מהחשמל.
- בשעת פעולה אין לאחוז ברשת המאוורר או ללחוץ עליה.
- וודא כי הוצאת את כל חומרי האריזה מהמאוורר טרם השימוש. שמור על האריזה לצורך איחסון או העברת המאוורר.
- לניתוק מהחשמל תפוס את התקע עצמו ומשוך, אין למשוך בחוט החשמל.
- אין להפעיל את המאוורר באם הרשתות, הקדמית או האחורית, אינן מורכבות כראוי. השימוש במצב זה עלול לגרום לפגיעה.
- אין ללפף את חוט החשמל סביב המאוורר שכן מצב זה יכול לגרום לחוט החשמל להישבר.
- אין להשתמש במאוורר באם נראה כי חוט החשמל נפגע.
- מאוורר זה הוא לשימוש ביתי בלבד.
- מכשיר זה אינו עמיד בפני התזות מים.
- אין לאחסן את המכשיר בחוץ.

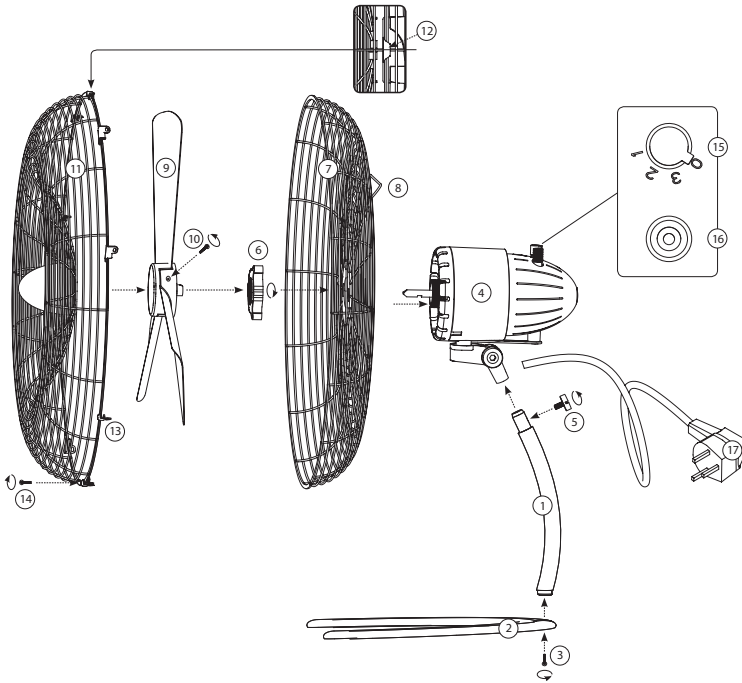
**אזהרה: אסור להשתמש במאוורר במידה וכבל החשמל ניזוק, אם פתיל הזינה ניזוק יש להחליפו בפתיל מיוחד או במערכת המסופקים ע"י היצרן או נציגו.**

## חלקי המאוורר

- |    |                       |     |   |
|----|-----------------------|-----|---|
| 1. | מוט חיבור המנוע לבסיס | 10. | בורג חיזוק לכנפיים  |
| 2. | בסיס                  | 11. | רשת קדמית   |
| 3. | בורג חיזוק המוט לבסיס | 12. | II מרכז הרשת  |
| 4. | בית המנוע             | 13. | קליפסים לסגירת הרשתות (8x עבור דגם C-040 / 7x עבור דגם C-030) |
| 5. | בורג חיזוק המוט למנוע | 14. | בורג אבטחה  |
| 6. | בורג חיזוק לרשת       | 15. | כפתור הפעלה + בורר מהירויות                                   |
| 7. | רשת אחורית            | 16. | כפתור צידוד   |
| 8. | ידית נשיאה            | 17. | כבל חשמלי   |
| 9. | כנפיים                |     |   |

## הרכבת המאוורר

**שים לב:** לפני הפעלת המאוורר יש לוודא שהרשת הקדמית והאחורית סגורים היטב. ודא כי כל הברגים מחוזקים היטב. חבר את הכבל לחשמל רק לאחר שסיימת להרכיב את המאוורר.



**א.** הסר את בורג מחזק המוט לבסיס (3) ממוט חיבור המנוע לבסיס (1).  
**ב.** שחרר את בורג מחזק המנוע למוט (5) שעל המוט (1). מקם את בית המנוע (4) על המוט (1) ואבטח באמצעות בורג מחזק המנוע למוט (5).

**ג.** הסר את בורג חיזוק הרשת (6) מבית המנוע (4) ומקם את הרשת האחורית (7) על בית המנוע (4). ודא כי הידית (8) שעל הרשת האחורית (7) ממוקמת באמצע חלקו העליון של המאוורר.

כעת החזר את בורג חיזוק הרשת (6) למקומו שעל בית המנוע (4) כך שהרשת האחורית (7) תהא במקומה.  
**ד.** חבר את כנפי המאוורר (9) לבית המנוע (4) ואבטח באמצעות בורג חיזוק הכנפיים (10). חזק את הבורג על מנת לאבטח את הכנפיים.

**ה.** מקם את הרשת הקדמית (11) אל מול הרשת האחורית (7). ודא שוו מרכז הרשת (12) שעל הרשת הקדמית ממוקם אל מול הרשת האחורית (7). סגור את שתי הרשתות על ידי חיזוק הקליפסים שמסביב לרשת. ו. אבטח את שתי הרשתות (7+11) באמצעות בורג האבטחה (14).

## הפעלת המאוורר

- מקם את המאוורר על בסיס שטוח ויציב.
- הכנס את השקע לתקע מתאים ותקין.
- הפעל את המאוורר באמצעות כפתור ההפעלה (15) ובחר במהירות הרצויה. מהירויות 1-3: 1 - נמוך, 3 - גבוה.
- לחץ על כפתור הצידוד (16) כלפי מטה להפעלת פעולת הצידוד, ומשוך את כפתור הצידוד כלפי מעלה להפסקת פעולת הצידוד.
- אפשרויות לכיוון האוויר על ידי הזזת בית המנוע מעלה ומטה.

## הוראות ניקוי ואחסנה

- לפני הניקוי יש לכבות את המאוורר ולנתק אותו מהחשמל.
- אין לטבול את המאוורר במים או בכל נוזל אחר.
- לניקוי היצוי נגב באמצעות מטלית לחה ויבש ביסודיות.
- הסר את בורג האבטחה (14), פתח את כל הקליפסים לסגירת הרשתות (13) והסר בזריזות את הרשת הקדמית (11). כעת ניתן לנגב את כנפי המאוורר (9) באמצעות מטלית לחה. יש לייבש ביסודיות.
- לאחר שניקית, החזר את הרשת הקדמית (11) למקומה (ודא שהרשת ממוקמת בהתאמה לוו מרכז הרשת). נעל את כל הקליפסים לסגירת הרשתות (13) וחזק את בורג האבטחה (14).